



עולם המידע הפתוח
הוראה מתוקשבת בחינוך הגבוה



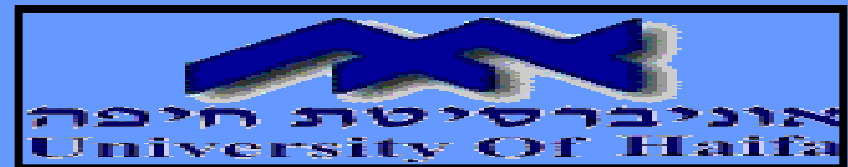
הכנס הארצי השנתי העשירי של מיט"ל ע"ש פרופ' נחמיה לבציון ז"ל

עמדות של מוסדות אקדמיים, מרצים וסטודנטים כלפי אי יושרה אקדמית - השוואה בין הוראה פרונטאלית למתוקשבת

קרן גרינאוזקי, יובב עשת ויהודה פלד



המכללה האקדמית צפת
ומכללת אוהלו בקצרין

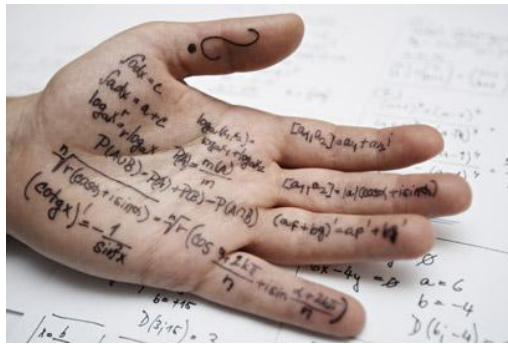


אוניברסיטת חיפה
המכללה האקדמית גליל מערבי



התנהגויות מרמה בקרב סטודנטים

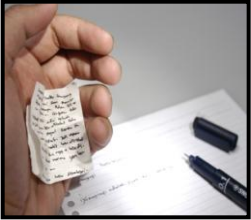
- מחקרים רבים בחנו את תופעת חוסר היושרה האקדמית ומצאו גורמים שונים ומגוונים המסבירים את הנטייה של הסטודנטים לרמות בלימודים. ביניהם, התייחסות המוסדות האקדמיים והמרצים לתופעת אי היושרה האקדמית במוסדותיהם.



- האגודה האמריקאית לאתיקה הבהירה, כי חברי המוסדות האקדמיים נושאים באחריות כלפי היושרה האקדמית של הסטודנטים.

- התייחסות לקויה של המוסדות האקדמיים לסוגיה זו יוצרת "הזדמנות נתפסת" (perceived opportunity) בקרב הסטודנטים לנהוג באי יושרה אקדמית ומהווה את אחת הסיבות המרכזיות להתנהגויות המרמה של הסטודנטים (Bolin, 2004).

אי יושרה אקדמית



• מחקרים בתחום היושרה האקדמית מראים, כי בעשורים האחרונים מתעצמת המגמה של התנהגויות מרמה במוסדות אקדמיים וכי סטודנטים חושבים שהמוסדות, הפקולטות והחוגים בהם הם לומדים נכשלו בהנחלת תרבות חזקה של יושרה אקדמית. (למשל: McCabe, 2005; Graham, Monday, O'Brien & Steffen, 1994).

• כמו כן, נמצא כי רמת הענישה על התנהגויות המרמה אינה מספקת וכי מרצים מעדיפים לא לדווח על מקרים של אי יושרה אקדמית

לוועדות משמעת בשל הזמן והמאמץ הכרוך בכך (McCabe, 1993;

Graham et al., 1994; Wajda - Johnston et al., 2001). מרצים וסטודנטים

כאחד מדווחים על אי בהירות הנהלים והחוקים הקשורים

בהתנהגויות של אי יושרה אקדמית במוסדותיהם (McCabe, 2005).

אי יושרה אקדמית מבחינת סוג הקורס

- מבחינת ההשוואה בין הוראה מתוקשבת להוראה פרונטאלית, מקובל היה לחשוב כי הוראה מתוקשבת תורמת לעליה בהתנהגויות של אי יושרה אקדמית בקרב סטודנטים בשל הריחוק הקיים בקורסים מתוקשבים בין המרצה לסטודנט.
(Heberling, 2002; Kennedy, et al., 2000; Stuber-McEwen, et al., 2005; Grijalva, Kerkvliet & Nowell, 2006; Stuber-McEwen et al., 2009).



- אך מחקרים עדכניים מצאו, כי קורסים מתוקשבים דווקא מקטינים את נטייתם של הסטודנטים לרמות.
(Ready et al., 2011; Peled, Barczyk, Eshet & Grinautski, 2012).

מטרת המחקר

- המחקר הנוכחי בודק לראשונה את ההבדל בעמדותיהם של מוסדות אקדמיים, מרצים וסטודנטים כלפי אי יושרה אקדמית בין מדינות השונות מבחינה תרבותית: ארה"ב וישראל.
- בנוסף להשוואה התרבותית, מחקרנו בודק את ההבדל בעמדות אלו תוך השוואה בין הוראה מתוקשבת להוראה פנים אל פנים (פא"פ).
- המדגם במחקר הנוכחי כלל 1,376 סטודנטים לתואר ראשון משתי אוניברסיטאות בארה"ב ($n=765$) ומארבעה מוסדות אקדמיים בישראל ($n=611$). גיל המשתתפים נע בין 17 ל-59 שנים עם ממוצע של 26.37 שנים, מתוכם 65% נשים ו-35% גברים.
- על מנת להכניס את המשתתפים לאווירת סוג הקורס הספציפי (פא"פ לעומת מתוקשב), בקורסים פא"פ הועבר שאלון מסוג נייר-עיפרון ($n=796$) ובקורסים מתוקשבים הועבר שאלון מקוון ($n=580$).

ממצאים עיקריים – ארה"ב

T-Test	S.D.	Mean	N	סוג קורס	עמדות
4.131***	0.66	3.53	469	פנים אל פנים	מוסדות
	0.61	3.73	281	מתוקשב	
3.295**	0.50	3.69	476	פנים אל פנים	מרצים
	0.47	3.81	287	מתוקשב	
2.581*	0.72	3.32	473	פנים אל פנים	חומרת ענישה בקרוב סטודנטים
	0.72	3.46	287	מתוקשב	

ממצאים עיקריים – ישראל

T-Test	S.D.	Mean	N	סוג קורס	עמדות
4.423***	0.59	3.03	315	פנים אל פנים	מוסדות
	0.67	3.26	292	מתוקשב	
4.699***	0.40	3.19	318	פנים אל פנים	מרצים
	0.49	3.36	292	מתוקשב	
2.931**	0.66	2.83	317	פנים אל פנים	חומרת ענישה בקרוב סטודנטים
	0.71	2.99	292	מתוקשב	

ממצאים עיקריים – מדגם כללי

T-Test	S.D.	Mean	N	סוג קורס	עמדות
4.292***	0.68	3.33	784	פנים אל פנים	מוסדות
	0.69	3.49	573	מתוקשב	
3.264**	0.52	3.49	794	פנים אל פנים	מרצים
	0.53	3.58	579	מתוקשב	
2.477*	0.74	3.12	790	פנים אל פנים	חומרת ענישה בקרוב סטודנטים
	0.75	3.22	579	מתוקשב	

ממצאים עיקריים - רגרסיה

ΔR^2	R^2	F	t	β	מנבאים	צעדים
==	0.13	32.916***	7.877***	0.341	סוג קורס (0=מתוקשב, 1=פנים אל פנים)	צעד I
			5.359***	-0.171	גיל	
			4.016***	-0.171	ממוצע ציונים	
			2.917**	0.093	מגדר (0=נשים, 1=גברים)	
0.10	0.23	38.162***	5.898***	0.247	סוג קורס (0=מתוקשב, 1=פנים אל פנים)	צעד II
			5.355***	-0.161	גיל	
			4.426***	-0.178	ממוצע ציונים	
			3.027**	0.091	מגדר (0=נשים, 1=גברים)	
			8.662***	-0.324	מוסדות	
			0.532	0.020	מרצים	
			2.585*	-0.081	חומרת ענישה בקרב סטודנטים	

ממצאים עיקריים

א. סטודנטים בקורסי פא"פ נוטים יותר לנהוג באי יושרה אקדמית מאשר סטודנטים בקורסים מתוקשבים.

ב. ככול שהסטודנט מבוגר יותר כך הוא נוטה פחות לנהוג באי יושרה אקדמית.



ג. גברים נוטים לרמות יותר מנשים.

ד. ככל שממוצע הציונים נמוך יותר, הסטודנטים נוטים לנהוג יותר באי יושרה אקדמית.

ה. ככל שהמוסדות האקדמיים והסטודנטים תופסים את אי היושרה האקדמית כחמורה יותר, כך נטייתם של הסטודנטים לנהוג באי יושרה אקדמית פוחתת.

ממצאים עיקריים

T-Test	Mean	סוג קורס	מדינה
10.077***	1.61	פנים אל פנים	ארה"ב
	1.20	מתוקשב	
6.760***	1.59	פנים אל פנים	ישראל
	1.24	מתוקשב	

- נמצא הבדל מובהק ברמת אי יושרה אקדמית מבחינת סוג הוראה בשתי המדינות: סטודנטים בקורסים מתוקשבים דיווחו על רמת אי יושרה אקדמית נמוכה יותר מאשר בקורסים פרונטאליים.

מסקנות המחקר

- למחקר הנוכחי מסקנות והשלכות חשובות על תחום אי היושרה האקדמית, מכיוון שממצאי המחקר מראים כי לעמדות המוסדות האקדמיים, המרצים והסטודנטים כלפי אי יושרה אקדמית אכן יש השפעה על התופעה.
- העמדות הינן מחמירות יותר בקורסים מתוקשבים מאשר בקורסים פנים-אל-פנים וכתוצאה מכך אי יושרה אקדמית בהוראה מרחוק הינה נמוכה יותר מאשר בהוראה פרונטאלית.
- הבנת תפיסות ועמדות המוסדות האקדמיים כלפי התנהגויות של אי יושרה אקדמית עשויה לעזור לצמצם את התופעה (Marcoux, 2002). לשם כך מרצים וסגל אדמיניסטרטיבי חייבים לעבוד ביחד על מנת למסד כללים וחוקים ברורים לשם מיגור תופעת אי היושרה האקדמית במוסדותיהם (Coalter et al., 2007).

מסקנות המחקר

- שנית, תוצאות המחקר מרמזות על כך שיש הבדל בתפיסות הסטודנטים את הכללים והנורמות הקשורים לאי יושרה אקדמית בין קורסים פנים-אל-פנים וקורסים מתוקשבים. במחקר המשך כדאי להתחקות אחר הסיבות להבדל בתופעה בין שני סוגי הקורסים על מנת לנסות להעתיק את ההצלחה שנחלו קורסים מתוקשבים בצמצום התנהגויות של אי יושרה אקדמית להוראה הפרונטאלית.

- חשוב לציין, כי המחקר הנוכחי בחן את אי היושרה האקדמית בהשוואה בין הוראה מתוקשבת להוראה פנים-אל-פנים בשתי מדינות השונות מבחינה תרבותית – ארה"ב וישראל. הממצאים היו עקביים בקרב הסטודנטים בשתי המדינות. על כן ניתן להכליל ממצאי המחקר לאוכלוסיה הכללית ביתר קלות, הודות לכך שהם אינם תלויי תרבות מסוימת.

עמדות כלפי אי יושרה אקדמית

תודה רבה על ההקשבה
אשמח לקבל שאלות, הארות והערות

